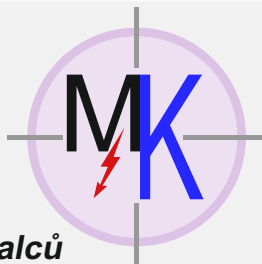




ČEZ Distribuce a.s.
Technická 1479/1, Ústí nad Labem, IČ: 44720001



Miloslav Kalců
Elektromontáže a projekce

Uhy u Velvar 58, 273 24, IČ: 102 34 845



FGTH.CZ
DOPRAVNÍ ZNAČENÍ PROJEKCE INŽENÝRING

FGTH.CZ s.r.o.
DOPRAVNÍ ZNAČENÍ
J.Hory 1494, 272 01 Kladno
+420 724 501 708
fgth.cz@seznam.cz

PROJEKTOVAL:
PETR JURÁSEK, +420 608 712 312, fgth.cz.petrjursek@seznam.cz

ODPOVĚDNÝ PROJEKTANT:
MICHAL MORÁVEČ, +420 724 501 708, fgth.cz@seznam.cz
ADMINISTRÁTOR, INŽENÝRING:
VÁCLAV MORÁVEČ, +420 731 868 948, fgth.cz.vaclavmoravec@seznam.cz



Proznak Kladno s.r.o.
DOPRAVNÍ ZNAČENÍ
J.Hory 1494, 272 01 Kladno
+420 724 501 701
info@proznakgroup.cz

DOPRAVNĚ INŽENÝRSKÉ OPATŘENÍ NA PŘECHODNOU / TRVALOU ÚPRAVU PROVOZU NA POZEMNÍCH KOMUNIKACÍCH NA AKCI:

Kněžves

Kněžves, MK, ul. Nová Čtvrť, č.97, obnova - kNN IV-12-6033994 úprava DiO z 26.11.2025

Dodavatel předmětného díla předloží z důvodu možné změny dopravní situace v lokaci stavby toto DiO spolu s Stanoviskem Policie ČR, místně příslušnému komunikačnímu (dopravnímu) inženýrovi Dopravního inspektorátu Policie ČR nejméně 60 dní před započítáním stavby.

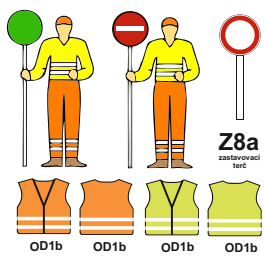
Závazné předpisy, zákony a normy pro instalaci přechodného dopravního značení na pozemních komunikacích

- pravidla silničního provozu platná od 1.1.2001 včetně všech doplňků
- TP65 Zásady pro dopravní značení na pozemních komunikacích (MDS ČR 1995)
- TP66 Zásady pro přechodné dopravní značení na pozemních komunikacích (MDS ČR 1996)
- TP66 Pomůcka pro označování pracovních míst na dálnicích a silnicích pro motorová vozidla, metodický pokyn (MDS ČR 2002)
- Vyhláška 398/2009Sb. o obecných technických požadavcích zabezpečujících bezbariérové užívání staveb (Ministerstvo pro místní rozvoj 2009). Pokud se stávající dopravní značení dostane do rozporu se značením přechodným, nebo pokud by toto omezovalo platnost přechodného značení, bude zakryto.
- Kvalitativní provedení značek musí odpovídat platné příloze vyhlášky MDS č.361/2000 Sb., je prováděcí vyhl.č.294/2015 Sb., kterou se provádí zákon o provozu na pozemních komunikacích a úprava řízení provozu na pozemních komunikacích, ČSN EN 12899-1 a Vzorovým listům staveb pozemních komunikací, část VL 6.1. „Svislé dopravní značky“. Na trvalém vodorovném dopravním značení nebudou prováděny žádné přechodné změny stávajícího vodorovného dopravního značení. Instalace, údržba, průběžná manipulace a demontáž veškerého přechodného dopravního značení, stejně jako uvedení trvalého dopravního značení po ukončení opravy do původního stavu, je povinností zhotovitele stavby. Zhotovitel stavby je odpovědný za zajištění údržby svíslého i vodorovného dopravního značení tak, aby byla zajištěna nepřetržitě jeho plná funkčnost po celou dobu užití. Běžná údržba svíslého a vodorovného přechodného značení po dobu stavby bude také zajištěna zhotovitelem stavby. Veškerá manipulace s dopravním značením bude prováděna zhotovitelem stanovených pracovníků řádně proškolených dle platného BZOP, nebo autorizovanou firmou na instalaci dopravního značení vybavených platnými pomůckami pro pohyb osob při stavbách na pozemních komunikacích (viz.obr.1). Stávající dopravní značení, které je v rozporu s plánovanou úpravou, bude sneseno nebo kompletně a účinně zakryto. Tato manipulace je dle předchozího odstavce též povinností zhotovitelem, stejně tak jako oprava nebo výměna případně poškozených značek. Stavba přechodného dopravního značení bude prováděna především v době sníženého silničního provozu tak, aby měla co nejmenší dopad na jeho bezpečnost a plynulost.

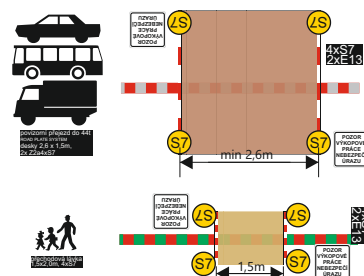
Podmínky pro získání zvláštního užívání komunikace na veřejném prostranství.

- Zákon č. 13/1997 Sb. o pozemních komunikacích, § 25, ve znění pozdějších předpisů (dále jen zákon), zvláštní užívání komunikace, tj. užití místních komunikací jiným než obvyklým způsobem. Výčet zvláštních užívání komunikace podrobně vysvětluje § 25 zákona. Pojem veřejného prostranství vysvětluje § 34 zákona č 128/2000 Sb., o obcích (obecní zřízení), ve znění pozdějších předpisů, kde veřejným prostranstvím jsou všechna náměstí, ulice, tržiště, chodníky, veřejná zeleň, parky a další prostory přístupné každému bez omezení, tedy sloužící obecnému užívání, a to bez ohledu na vlastnictví k tomuto prostoru. Ke zvláštnímu užívání místní komunikace, pak musí příslušný silniční správní úřad, vydat povolení ke zvláštnímu užívání místní komunikace. Toto povolení se vydává podle správního řádu ve správním řízení, podrobnosti žádosti uvádí § 25 zákona a § 40 vyhlášky č. 104/1997 Sb., ve znění pozdějších předpisů. Zvláštní užívání veřejného prostranství upravuje zákon o místních poplatcích č. 565/1990 Sb., ve znění pozdějších předpisů. Poplatek se zavádí obecně závaznou vyhláškou. Veřejné prostranství je vyznačeno zákresem do katastrální mapy.
- Dokumenty potřebné pro získání zvláštního užívání komunikace:
 DiO / Dopravně inženýrské opatření - projekční schéma umístění přechodného dopravního značení vyhotoveného na základě místního šetření a případnou konzultací s místně příslušným silničním správním úřadem a s komunikačním inženýrem příslušného oddělení D.I. Policie ČR a následné získání souhlasného Stanoviska PČR, D.I.
 DiR / Dopravně inženýrské opatření - vyjádření, stanoviska a podklady od potřebných zúčastněných subjektů (např. ŘSD, KSÚS, vlastníci komunikací, obec, město, kraj, dopravci / BUS, dodavatel, subdodavatel, atd.) pro získání finálové dokumentace pro Stanovení přechodné úpravy na PK a pro Zvláštní užívání PK (výkopové / záborové povolení) a případné Rozhodnutí o UZAVÍRCE na příslušném silničním správním úřadě, MěÚ.K dodání předmětného DiR je potřeba do žádosti uvést přesný termín konání akce, telefonní a emailový kontakt na zodpovědnou osobu, název, adresu a IČ zhotovitele a případnou plnou moc.
- Majitelé všech přilehlých nemovitostí budou nejméně jeden měsíc před započítím stavby informováni o průběhu výkopových prací v jejich lokalitě. Všechny jízdní a chodecké trasy přerušené výkopem, včetně vjezdů/výjezdů případně vchodů/východů do všech přilehlých nemovitostí je nutno nainstalovat přejezdové nebo chodecké můstky (viz.obr.2)
- Segmenty uzavírek (záborů) budou označeny svíslým provizorním dopravním značením zákaz zastavení B28 (popř. zónovou dopravní značkou se symbolem B28). Všechny tato dopravní značky budou dále obsahovat dodatkové tabulky E13 s uvedením termínu platnosti a důvodu záboru. Tyto jmenované dopravní značky je dle § 9 písm. a) zákona o pozemních komunikacích (č. 13/1997 Sb.) nutno osadit 7 kalendářních dnů před začátkem stavby (viz.obr.3)
- Modelové schéma pro průjezd vozidel podél záboru / pracovního místa v délce max15m na komunikaci v obci - mimo obec (viz.obr.4)

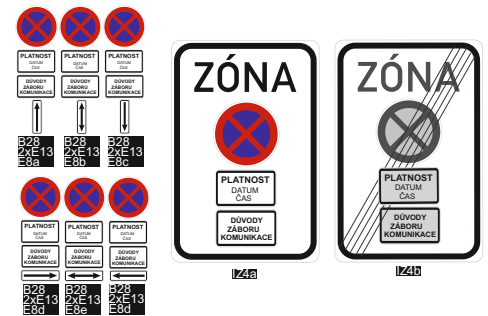
obr.č.1



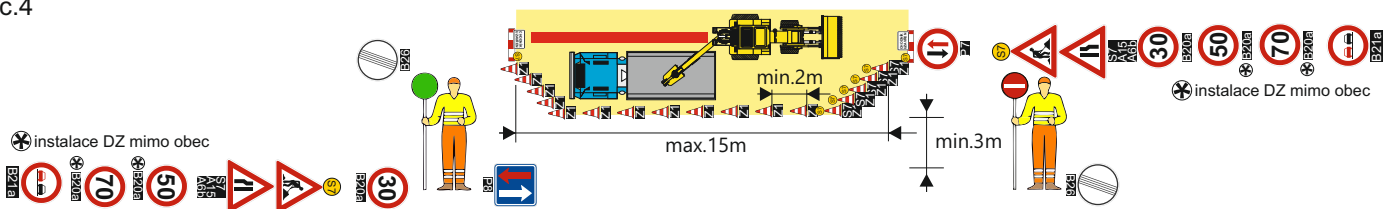
obr.č.2

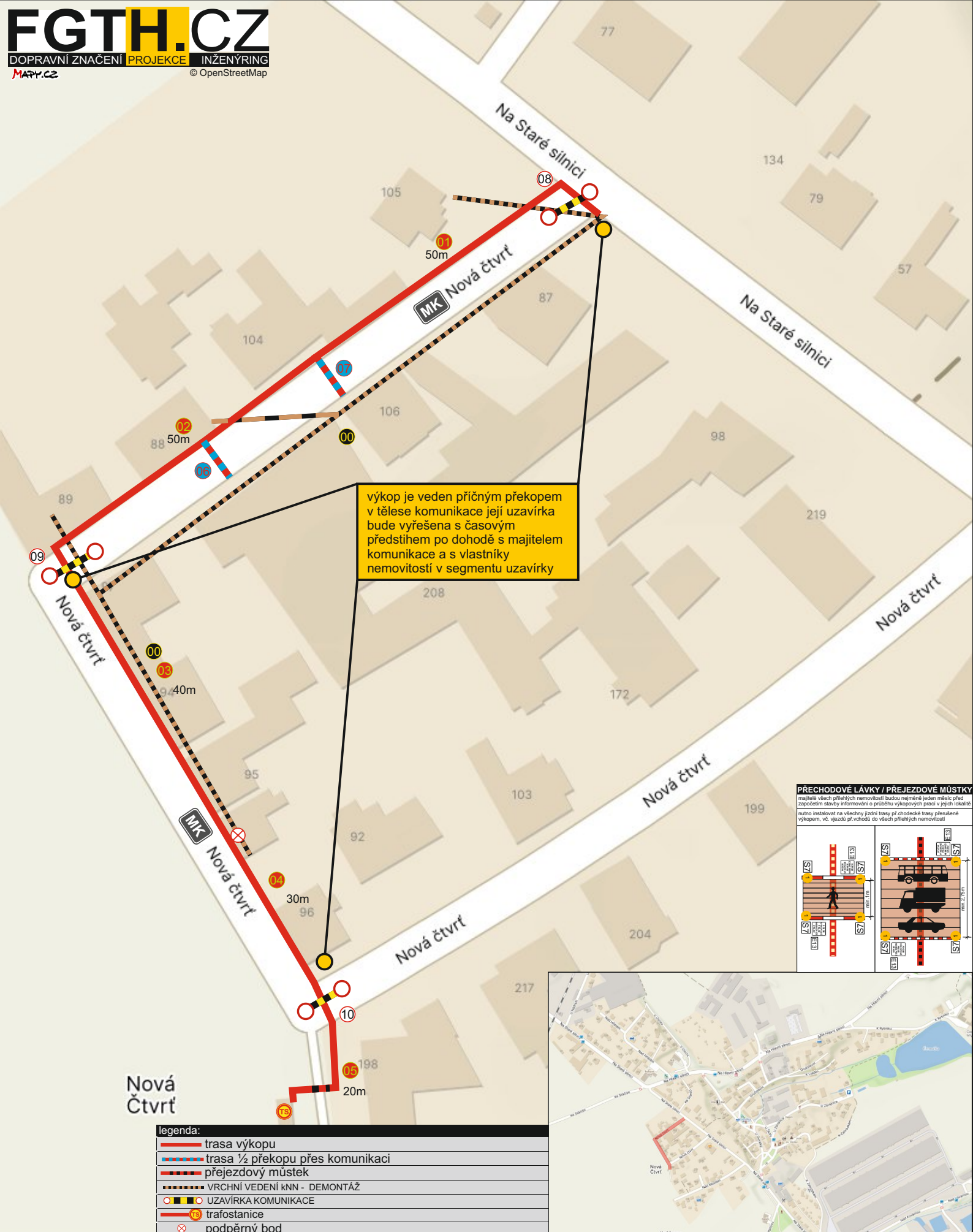


obr.č.3



obr.č.4

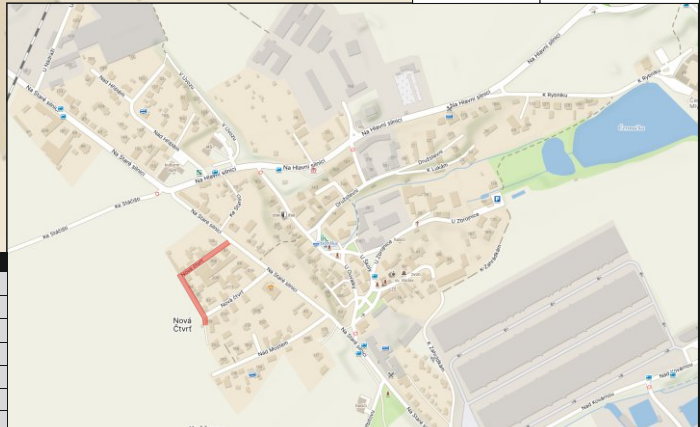
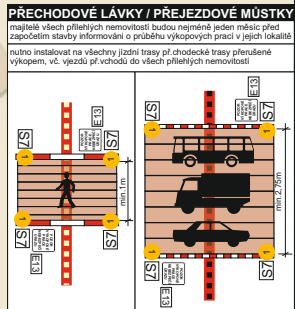




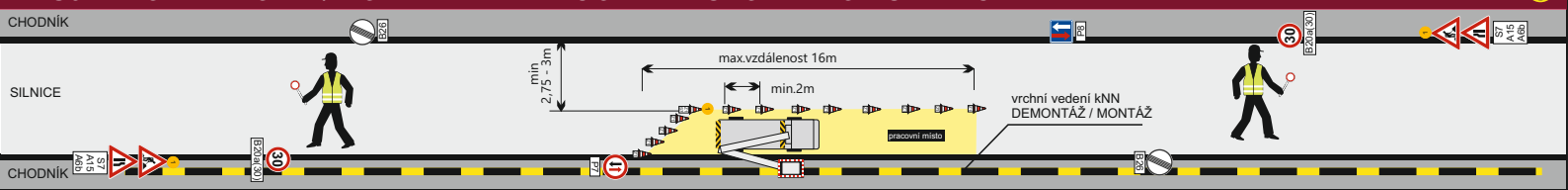
výkop je veden příčným překopem v tělese komunikace její uzavírka bude vyřešena s časovým předstihem po dohodě s majitelem komunikace a s vlastníky nemovitostí v segmentu uzavírky

legenda:

	trasa výkopu
	trasa 1/2 překopu přes komunikaci
	přejezdový můstek
	VRCHNÍ VEDENÍ KNN - DEMONTÁŽ
	UZAVÍRKA KOMUNIKACE
	trafostanice
	podpěrný bod



PRŮJEZDOVÝ PROFIL / POHYBLIVÉ PRACOVNÍ MÍSTO NA KOMUNIKACI



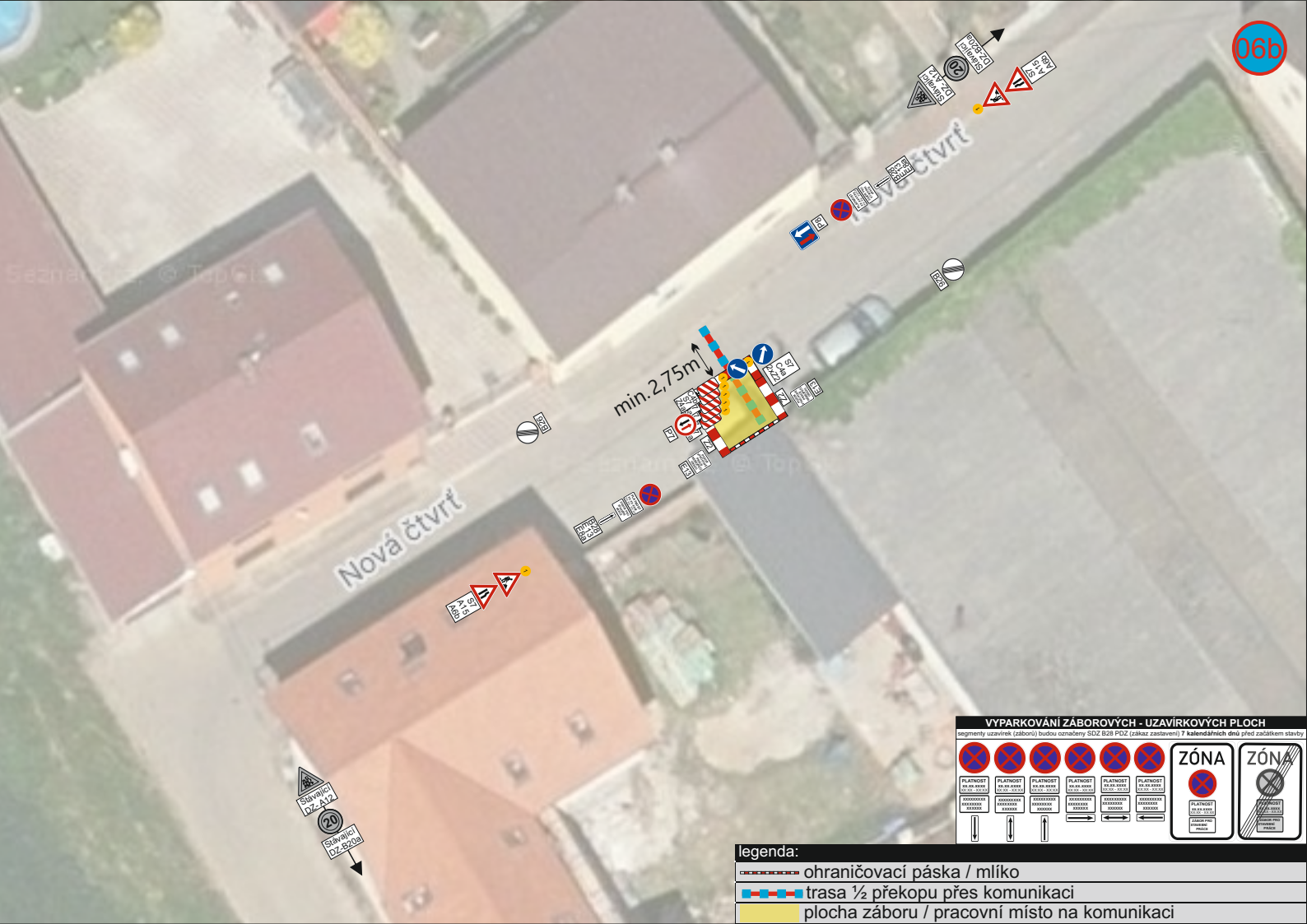
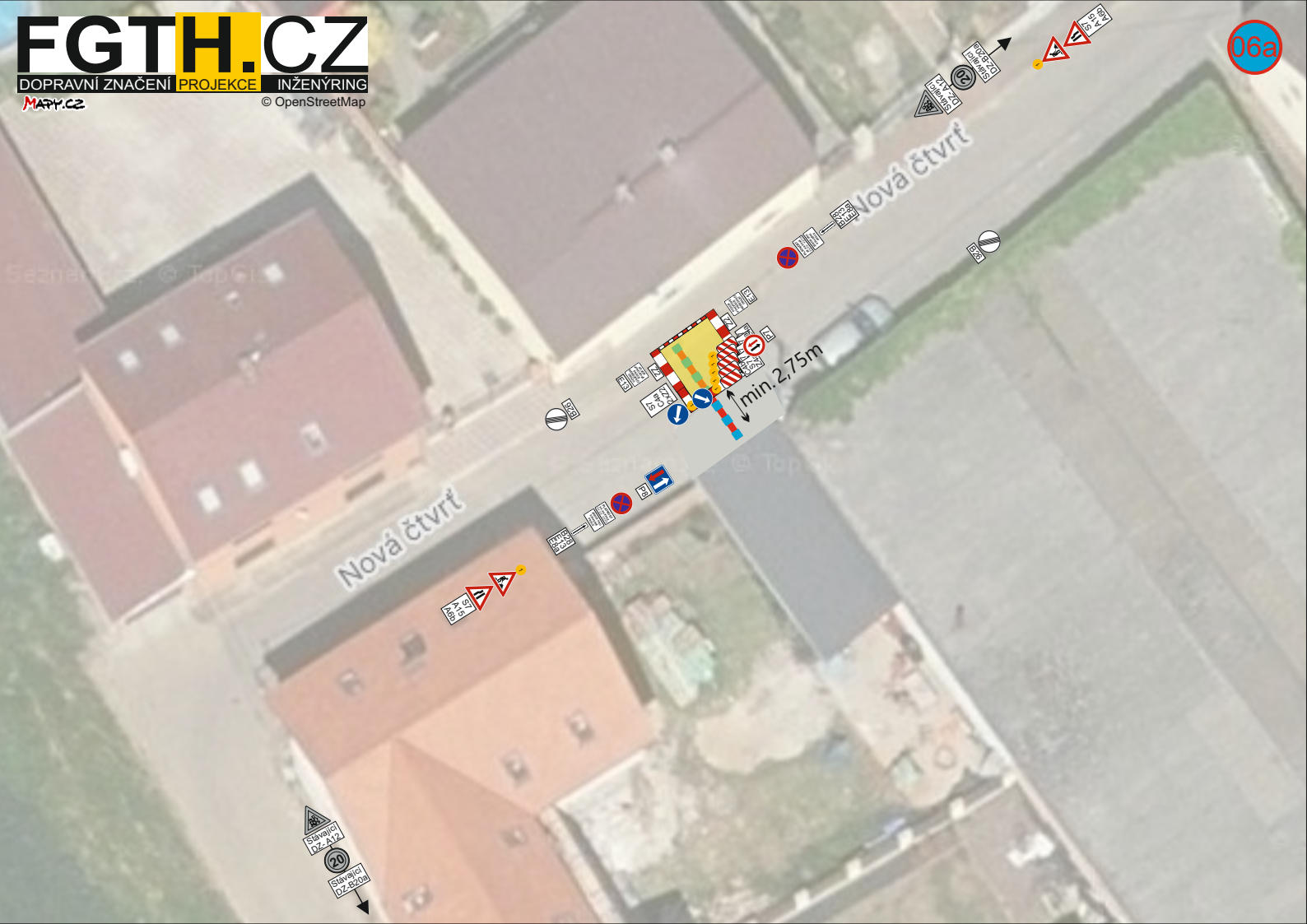


max. 5m

PRŮJEZDOVÝ PROFIL
 KOMUNIKACE BEZ ZMĚN

VYPARKOVÁNÍ ZÁBORŮCH - UZÁVÍRKOVÝCH PLOCH
 segmenty uzavírek (záborů) budou označeny SDZ B28 PDZ (zákaz zastavení) 7 kalendářních dnů před začátkem stavby

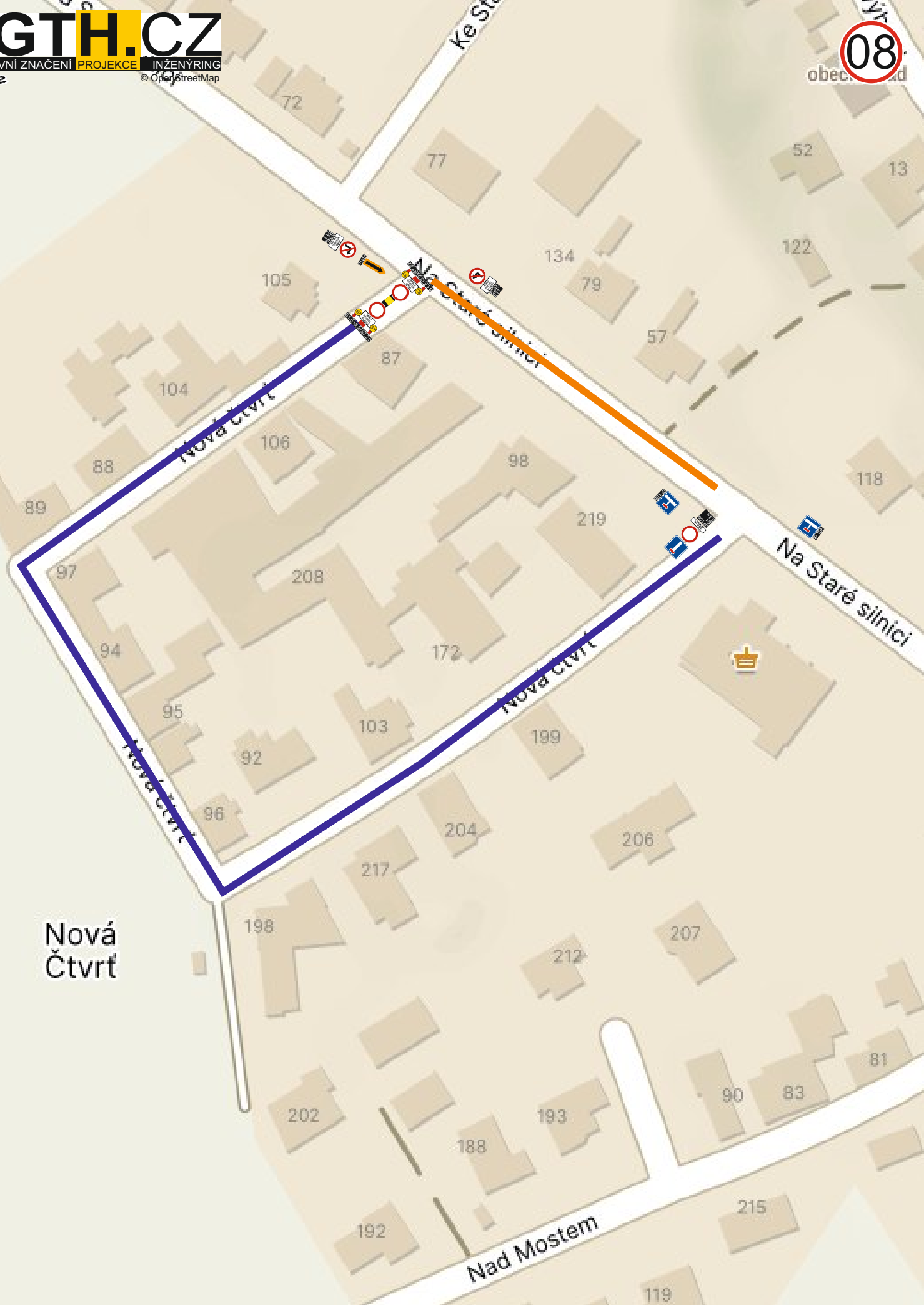
--	--	--	--	--	--	--	--	--	--	--	--	--	--	--	--	--	--	--	--	--	--	--	--	--	--	--	--	--	--	--	--	--	--	--	--	--	--	--	--	--	--	--	--



VYPARKOVÁNÍ ZÁBOROVÝCH - UZÁVÍRKOVÝCH PLOCH





PLATNOST Pouze v oblasti označené oboznamem	PLATNOST Pouze v oblasti označené oboznamem	PLATNOST Pouze v oblasti označené oboznamem	PLATNOST Pouze v oblasti označené oboznamem	PLATNOST Pouze v oblasti označené oboznamem	PLATNOST Pouze v oblasti označené oboznamem	PLATNOST Pouze v oblasti označené oboznamem	PLATNOST Pouze v oblasti označené oboznamem	PLATNOST Pouze v oblasti označené oboznamem	PLATNOST Pouze v oblasti označené oboznamem	PLATNOST Pouze v oblasti označené oboznamem	PLATNOST Pouze v oblasti označené oboznamem	PLATNOST Pouze v oblasti označené oboznamem	PLATNOST Pouze v oblasti označené oboznamem	PLATNOST Pouze v oblasti označené oboznamem	PLATNOST Pouze v oblasti označené oboznamem

- legenda:
- ohraničovací páska / míčko
 - trasa 1/2 překopu přes komunikaci
 - plocha záboru / pracovní místo na komunikaci



Nová Čtvrť

LEGENDA:

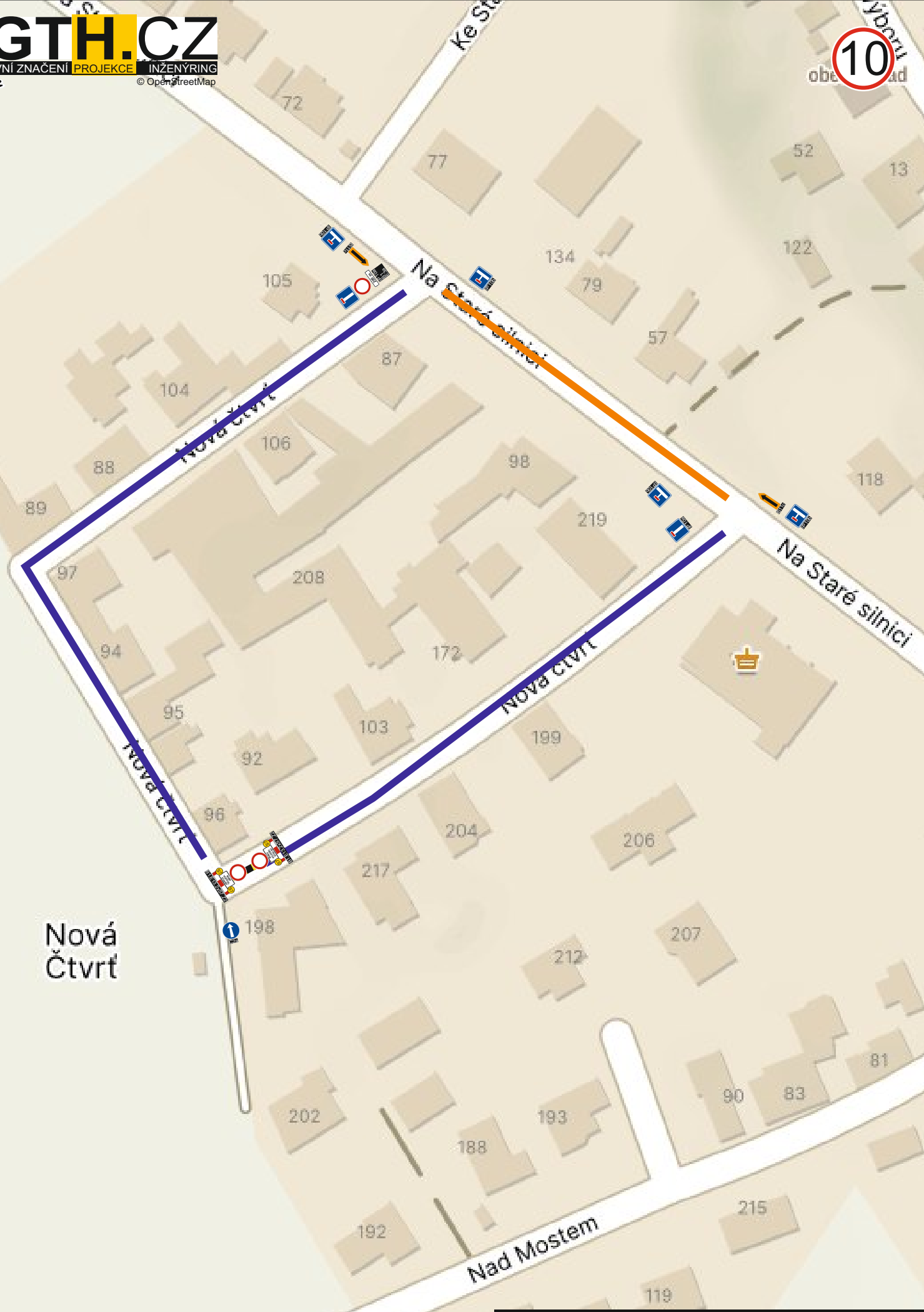
	PŘECHODNÉ / STAVEBNÍ DOPRAVNÍ ZNAČENÍ
	TRVALÉ / STÁVAJÍCÍ DOPRAVNÍ ZNAČENÍ
	UZAVÍRKA KOMUNIKACE
	SLEPÁ KOMUNIKACE
	OBJÍZDNÁ TRASA PRO VOZIDLA



Nová Čtvrť



LEGENDA:

	PŘECHODNÉ / STAVEBNÍ DOPRAVNÍ ZNAČENÍ
	TRVALÉ / STÁVAJÍCÍ DOPRAVNÍ ZNAČENÍ
	UZAVÍRKA KOMUNIKACE
	SLEPÁ KOMUNIKACE
	OBJÍZDNÁ TRASA PRO VOZIDLA



Nová Čtvrť

LEGENDA:

	PŘECHODNÉ / STAVEBNÍ DOPRAVNÍ ZNAČENÍ
	TRVALÉ / STÁVAJÍCÍ DOPRAVNÍ ZNAČENÍ
	UZAVÍRKA KOMUNIKACE
	SLEPÁ KOMUNIKACE
	OBJÍZDNÁ TRASA PRO VOZIDLA